

Table des Matières

Introduction au Développement J2EE dans l'EDI NetBeans.....	1
Configurer l'EDI pour le Développement J2EE.....	1

Introduction au Développement J2EE dans l'EDI NetBeans

La Plateforme Java 2, Édition Entreprise (J2EE) définit le standard pour le développement d'applications entreprise multi-couches. La plateforme J2EE simplifie les applications entreprise en les basant sur des composants modulaires, standardisés, en fournissant un ensemble complet de services pour ces composants, et en prenant en charge plein de détails concernant le comportement de l'application automatiquement, sans programmation complexe. La plateforme J2EE s'adresse aux développeurs qui désirent écrire des applications transactionnelles distribuées pour l'entreprise et améliorer la vitesse, sécurité et fiabilité de la technologie côté serveur.

L'EDI NetBeans 4.1 introduit un support compréhensif pour le développeur J2EE, depuis des assistants avancés pour créer des composants J2EE comme des applications WEB, Servletes, Java Server Faces, ou des composants EJB et Enterprise Java Modules, ou des Services Web, applications J2EE, jusqu'à un environnement runtime complet basé sur Sun Java System Application Server 8.1.

Le Sun Java System Application Server 8.1 qui est livré avec l'EDI NetBeans 4.1 est un serveur d'application respectant la norme J2EE 1.4, qui est gratuit pour le développement, le déploiement et la redistribution. Il est le compagnon idéal de l'EDI pour tous les développeurs qui ont besoin d'un environnement intégré où une application complète J2EE peut être développée, construite, assemblée, déployée et déboguée.

Configurer l'EDI pour le Développement J2EE

Dans le but d'explorer toutes les capacités de NetBeans concernant le développement d'applications J2EE ou le développement de services Web, vous devez vous assurer que votre environnement est correctement configuré. Si vous avez téléchargé l'offre conjointe de l'EDI IDE et le Serveur d'Applications de Sun respectant la norme J2EE 1.4, vous avez un environnement de développement pré-configuré et vous pouvez sauter les étapes suivantes. Si vous avez téléchargé l'EDI NetBeans seul, vous devez également installer le Sun Java System Application Server 8.1, disponible depuis <http://java.sun.com/j2ee/1.4/download.html>. Ce serveur d'application est le noyau du J2EE 1.4 SDK est gratuit pour le développement, le déploiement et la redistribution. Avant que vous ne puissiez déployer une application entreprise, une application Web, une page JSP, une servlette, ou un module EJB, le serveur vers lequel vous devez déployer doit être enregistré dans l'EDI. Par défaut, seul le serveur Web Tomcat est enregistré dans l'EDI.

Pour enregistrer un Serveur d'Application Sun Java System Application Server:

[nl] Dans l'EDI, choisissez dans le menu principal “Tools | Server Manager”.

- [nl] Dans le Gestionnaire de Serveur, cliquez sur le bouton “Add Server”. L'assistant Add Server (comme montré sur l'illustration 7-1) apparaît et affiche les types de serveurs qui sont compatibles avec l'EDI. La première fois que vous enregistrez le Serveur d'Application de Sun, il vous sera demandé son répertoire d'installation.

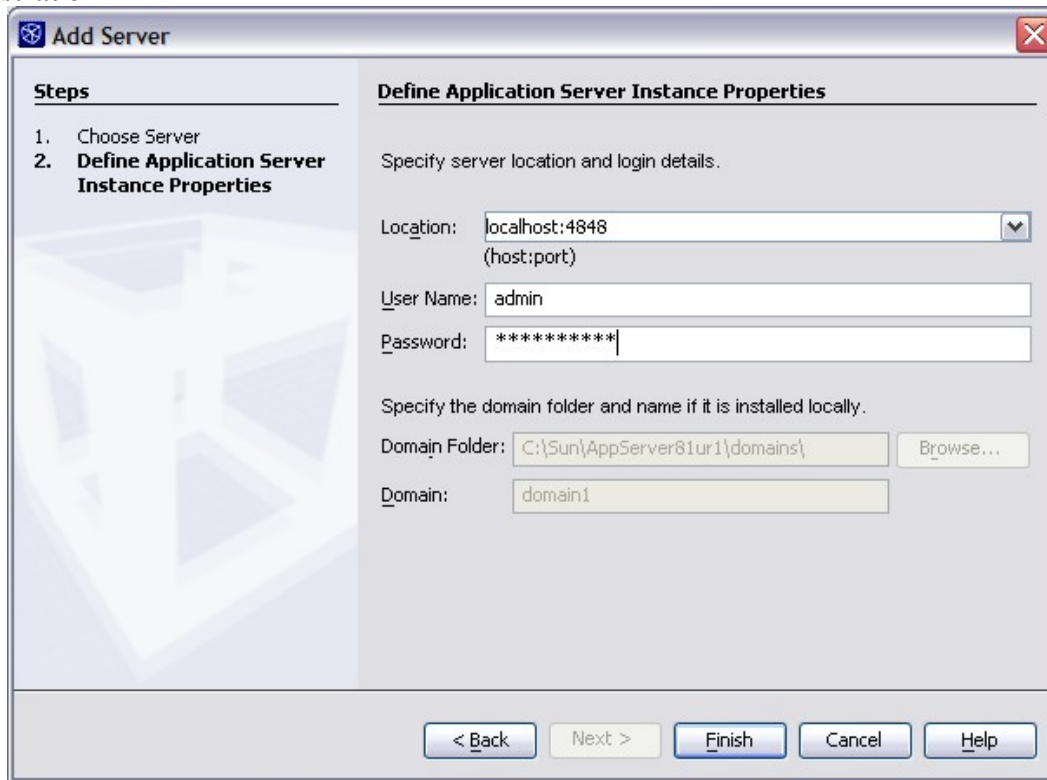


Illustration 7-1

Assistant Add Server, Page Choose Server

- [nl] Dans la boîte de dialogue, sélectionnez le type de serveur que vous désirez enregistrer (Sun Java System Application Server 8.1) et cliquez sur Next.
- [nl] Sur la page Define Application Server Instance Properties (comme indiqué sur l'illustration 7-2), spécifiez les informations spécifiques au serveur dans les panneaux qui suivent et cliquez sur Finish. (Souvenez-vous que le nom d'utilisateur pour être administrateur est “admin” et que le mot de passe par défaut est “adminadmin”, à moins que vous ayez défini un autre au moment de l'installation.

Illustration 7-2



Assistant Add Server, page Define Application Server Instance Properties

Lorsque vous enregistrez un serveur avec l'EDI, vous rendez ces bibliothèques disponibles pour la production, ou le déploiement ou les deux. Si vous déployez vos applications sur un serveur distant, ses bibliothèques sont disponibles à l'exécution. Cependant, durant le développement, vous devez avoir une instance locale de ce serveur. Vous pouvez avoir de multiples instances du Serveur d'Application SJS enregistrés dans l'EDI. Une fois que vous avez enregistré votre instance locale, vous pouvez enregistrer vos instances distantes, en sélectionnant un nom de machine distante et son numéro de port dans le champ "location" de l'assistant, mais vous devez toujours spécifier le dossier local qui contient l'installation locale du Serveur d'Application Sun Java System.

Lorsqu'un serveur est enregistré dans l'EDI, vous pouvez voir son noeud dans la fenêtre Runtime sous le noeud Server Registry. Lorsque vous créez un projet dans l'assistant New Project, vous sélectionnez le serveur vers lequel vous désirez déployer votre application. Après avoir créé l'application, vous pouvez changer de serveur en cliquant-droit sur le projet, choisissant Properties, cliquant sur Run, et sélectionnant un autre serveur.

Vous êtes maintenant prêt à créer des services Web, des EJB et des applications J2EE.